



SAFEFIX

BRUGERVEJLEDNING



DA

BRITAX RÖMER Kindersicherheit GmbH

www.britax-roemer.com | contact@britax.com

Indhold

1	Symbolforklaring.....	3
2	Sikkerhed.....	4
2.1	Brugsvejledning.....	4
2.2	Formål.....	4
2.3	Forkert brug.....	4
2.4	Sikkerhedsinfo.....	4
3	Indstillinger.....	6
3.1	Indstilling af nakkestøtten.....	6
3.2	Indstilling af sædevinkel.....	6
3.3	SICT.....	6
4	Brug i køretøjet.....	8
4.1	Sikring af autostolen (med ISOFIX).....	8
4.2	Løsning af autostolen (med ISOFIX).....	9
4.3	Sikring af autostolen (uden ISOFIX).....	10
4.4	Løsning af autostolen (uden ISOFIX).....	11
5	Fastspænding og løsning.....	12
5.1	Barnets fastspænding.....	12
5.2	Kontrollér hver gang inden køreturen.....	12
5.3	Sådan løsnes barnet ud af selen.....	13
6	Rengøring og vedligeholdelse.....	14
6.1	Betræk.....	14
6.2	Problemløsning.....	14
7	Opbevaring og bortskaffelse.....	15
7.1	Opbevaring.....	15
7.2	Bortskaffelse.....	15

1 Symbolforklaring

Advarsler

I denne brugsvejledning anvendes advarsler for at gøre opmærksom på potentielle faresituationer. Advarsler oplyser om de følgende punkter:

- Faretrin,
- Farens type og kilde,
- Følger ved manglende overholdelse,
- Foranstaltninger til afværgelse af farer.

Advarsler vises på følgende måde:

ADVARSEL

Farens type og kilde

Følger ved manglende overholdelse

- ▶ Foranstaltninger til afværgelse af farer

Faretrin	Betydning
FARE	Kendetegner en farlig situation, som medfører alvorlige kvæstelser helt hen til livsfare, hvis de ikke undgås.
ADVARSEL	Henviser til en farlig situation, som kan medføre alvorlige kvæstelser helt hen til livsfare, hvis de ikke undgås.
FORSIGTIG	Henviser til en farlig situation, som kan medføre lettere til mellem kvæstelser.
BEMÆRK	Henviser til processer, der kan medføre materielle skader.

Tegn og symboler

 Henviser til vigtige informationer.

Enkelt handlingsskridt

- ▶ ...

Handlingsskridt

- ▶ Opfordrer til handling.
- ▶ Defineret følge af handlingsskridt.
- ▶ ...

Handlingsresultat

- ✓ Her findes resultatet af en følge af handlingsskridt.

2 Sikkerhed

2.1 Brugsvejledning

Denne brugsvejledning er bestanddel af produktet og bidrager til dets sikre brug. Tilsidesættelse kan medføre alvorlige kvæstelser helt hen til livsfare. Brug ikke produktet hvis der opstår uklarheder, og kontakt omgående din forhandler.

- ▶ Læs brugsvejledningen.
- ▶ Overhold, og følg køretøjets instruktionsbog.

2.2 Formål

Dette produkt er konstrueret, kontrolleret og godkendt i henhold til kravene i UN R129/04.

Dette produkt er udelukkende beregnet til fiksering af et barn i bilen. Det er godkendt til følgende oplysninger:

100 – 150 cm

- ⓘ Ved enkelte køretøjer kan autostolens nakkestøtte pga. pladsforhold ikke køres helt ud.

Produktet er tilladt til brug både med og uden:

- SICT-element

2.3 Forkert brug

⚠ ADVARSEL

Fare for kvæstelser pga. ændringer

Godkendelsen bortfalder, hvis du foretager ændringer på produktet.

- ▶ Dette produkt, dets bestanddele og tilbehøret må **ikke** ændres.
- ▶ Produktet må **ikke** bruges, hvis det er blevet ændret.
- ▶ Mærkaterne på produktet er vigtige produktbestanddele. Skiltet må **ikke** fjernes.

- Brug ikke produktet som legetøj.
- Anvend aldrig autostolen som siddemulighed uden for køretøjet.
- Til sikring af autostolen anvendes de lastbærende fastgørelsespunkter, der er beskrevet i denne brugsvejledning og på produktet.
- Produktet må aldrig sikres med en 2-punkts-sele.
- Sørg for at produktet ikke kommer i klemme mellem hårde genstande (bildør, sædeskiner etc.).
- Udsæt ikke produktet for fugtighed, vand, væsker, støv og salttåge.
- Fralæg ingen tunge genstande på produktet.
- Produktets dele må aldrig smøres med fedt eller olie.
- Følsomme sædebetræk kan tage skade. Brug Britax Römer autostol-underlaget. Denne kan købes separat.

2.4 Sikkerhedsinfo

Fare for kvæstelser pga. beskadiget produkt

I tilfælde af en kollision kan dette produkt eventuelt blive beskadiget, uden at skaden umiddelbart er synlig. Ved en efterfølgende kollision kan alvorlige kvæstelser være følgen.

- Anvend aldrig et beskadiget produkt.
- Udskift produktet efter en kollision.
- Få et beskadiget produkt kontrolleret hos Britax Römer (også når det er faldet ned på gulvet).
- Kontroller alle vigtige dele regelmæssigt for beskadigelser.
- Sørg for at alle mekaniske komponenter er funktionsdygtige.

Fare for forbrændinger pga. meget varme komponenter

Komponenter på produktet kan blive meget varme under solstråling. Barnets hud er følsom og kan tage skade.

- Beskyt produktet mod intensiv direkte sollys, så længe det ikke er i brug.

Livsfare på grund af varme- eller kulde

Hvis børn i længere tid er udsat for høj varme eller kulde er der fare for personskader eller livsfare.

- Børn må aldrig efterlades i køretøjet uden opsyn.

Fare for tilskadekommen ved ind- og udstigning

Det kan være farligt at opholde sig i vejkanten udenfor køretøjet.

- Produktet skal sikres og tages ud fra fortovsiden.
- Barnet må kun sikres og tages ud fra fortovsiden.

Fare for kvæstelser pga. usikrede genstande

Ved hårde opbremsninger eller en kollision kan genstande og personer, der ikke er sikret korrekt, blive til fare for andre passagerer.

- Produktet skal sikres som beskrevet i denne brugsvejledning.
- Fiksér bilsædernes ryglæn (bagsædebænken skal f.eks. være i indgreb).
- Alle tunge eller skarpkantede genstande bør sikres eller fjernes fra køretøjet.
- Sørg for at alle personer i bilen er spændt fast i køretøjet.
- Sørg for at produktet altid er sikret i køretøjet, også selv der ikke transporteres børn i bilen.
- Kontrollér at der ikke befinder sig fremmedlegemer i fodrummet.

Fare for kvæstelser af rygsøjlen

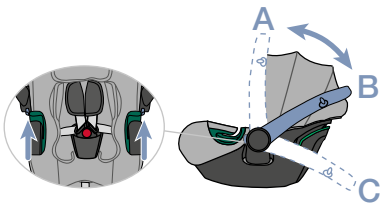
Babyautostolen er ikke beregnet til at babyen skal opholde sig i den hele tiden. Babystolens halvt liggende position udgør altid en belastning for barnets hvirvelsøjle.

- På lange køreturer skal der tages regelmæssige pauser for at give barnet tid til at lege og bevæge sig.
- Tag babyen ud af babystolen så ofte som muligt.
- Lad ikke babyen ligge i babyautostolen uden for bilen i længere tid end nødvendigt.
- Brug kun babystolen kortvarigt som travel-system sammen med en barnevogn. Til længere ture med en barnevogn anbefaler vi en babytaske eller en opsats til en stroller.

i Babystolen har med Ergo Recline mulighed for at indstille ryglænet. Vi anbefaler at indstille ryglænet så fladt som muligt for at reducere belastningen

Fare for kvæstelser ved forkert position af bærehåndtaget.

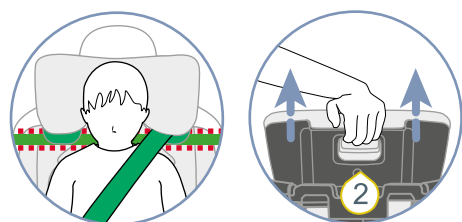
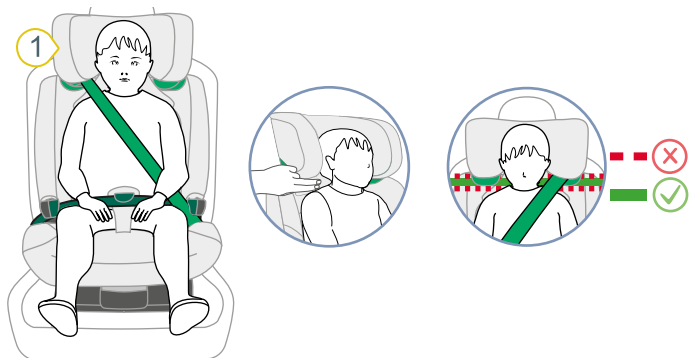
Hvis bærehåndtaget ikke placeres korrekt, kan alvorlige kvæstelser være følgen.



- Bærehåndtaget kan sættes i indgreb i tre positioner **A**, **B**, og **C**:
 - A:** For at bære og transportere i køretøjet.
 - B:** Til at lægge barnet ind.
 - C:** Til en sikker placering uden for køretøjet.
- Bemærk at bærehåndtaget er indstillet til en passende position.
- Kontrollér at positionen **A** er indstillet under transport.

3 Indstillinger

3.1 Indstilling af nakkestøtten



- ▶ Kontroller, om nakkestøtten **1** er indstillet ift. barnets kropsstørrelse.

ⓘ Hvis nakkestøtten ligger to fingres bredde over barnets skulderhøjde, er nakkestøtten indstillet korrekt.

- ▶ Hvis nakkestøtten er indstillet forkert, skal du følge disse skridt.

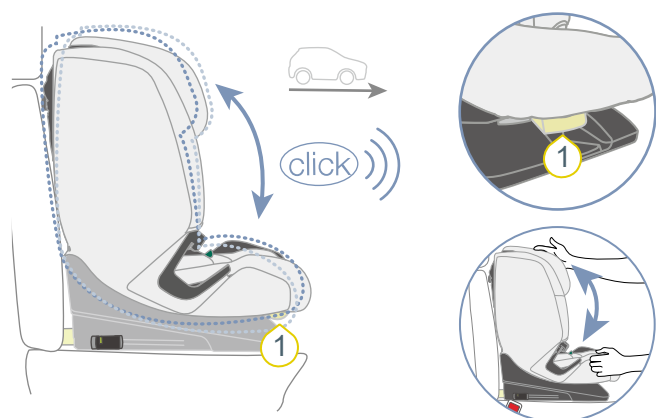
- ▶ Hold oplåsningsknappen **2** nede, og flyt nakkestøtten **1** til den korrekte skulderhøjde.

- ▶ Kontroller, om nakkestøtten **1** er gået korrekt i indgreb, ved at presse nakkestøtten **1** nedad.

✓ Kontrollér om nakkestøtten **1** er indstillet ift. barnets kropsstørrelse.

✓ Nakkestøtten **1** er gået i indgreb.

3.2 Indstilling af sædevinkel



ⓘ Autostolen kan anvendes i forskellige hældningsvinkler.

- ▶ Træk indstillingshåndtaget **1** fremad, og skub autostolen i den ønskede position.

✓ Autostolen går hørbart i indgreb.

- ▶ Sørg for at autostolen er gået helt i indgreb ved at trække i den.

3.3 SICT

ⓘ SICT (Side Impact Cushion Technology) reducerer kræfterne, der indvirker på barnet ved en sidekollision. Jo nærmere SICT-elementet befinder sig på bildøren, jo højere er den beskyttende virkning.

3.3.1 Fastgør SICT-elementet

BEMÆRK

Materielle skader pga. SICT-element

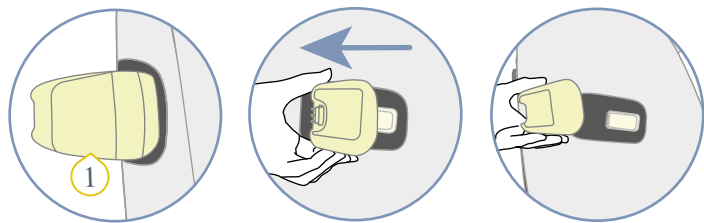
I sjældne tilfælde er afstanden mellem bilsædet og bildøren så lille, at SICT-elementet **1** berører bildøren **2**. Når SICT-elementet ikke berører bildøren, skal der ikke gennemføres yderligere trin.

- Kontrollér afstanden mellem SICT-elementet og bildøren.
- Luk bildøren forsigtigt.
- Kontrollér, at SICT-elementet **ikke** berører bildøren.
- Hvis SICT-elementet berører bildøren, må du **ikke** anvende SICT-elementet.



- ▶ Placér SICT-elementet **1** i siden af autostolen.
 - ① Vælg den side af autostolen, der befinder sig nærmest bildøren.
- ▶ Skub SICT-elementet **1** på SICT-fastgørelsespunkt.

3.3.2 Fjern SICT-elementet



① SICT-element

- ▶ Skub SICT-elementet **1** fra SICT-fastgørelsespunktet.
 - ① For at løsne SICT-elementet fra autostolen skal der anvendes relativ stor kraft. Tag fat i SICT-elementet tæt på autostolen.
- ▶ Opbevar SICT-elementet **1**.
- ▶ Følg opbevaringsvejledningen.

4 Brug i køretøjet

4.1 Sikring af autostolen (med ISOFIX)

4.1.2 Fastgør ISOFIX

4.1.1 Valg af siddeplads

⚠ ADVARSEL

Fare for kvæstelser pga. front-airbag

Airbags er egnet til at holde voksne tilbage. Befinder autostolen sig for tæt på front-airbaggen, kan der opstå lettere til alvorlige kvæstelser ved en kollision.

- ▶ Hvis autostolen sikres på passagersædet, skal passagersædet skubbes bagud så meget som muligt.

- ▶ Læs og følg køretøjsmanualen.
- ▶ Vælg en egnet siddeplads.

Godkendte bilsæder:

- Bilsæder, der er godkendte iht. i-Size er egnet.

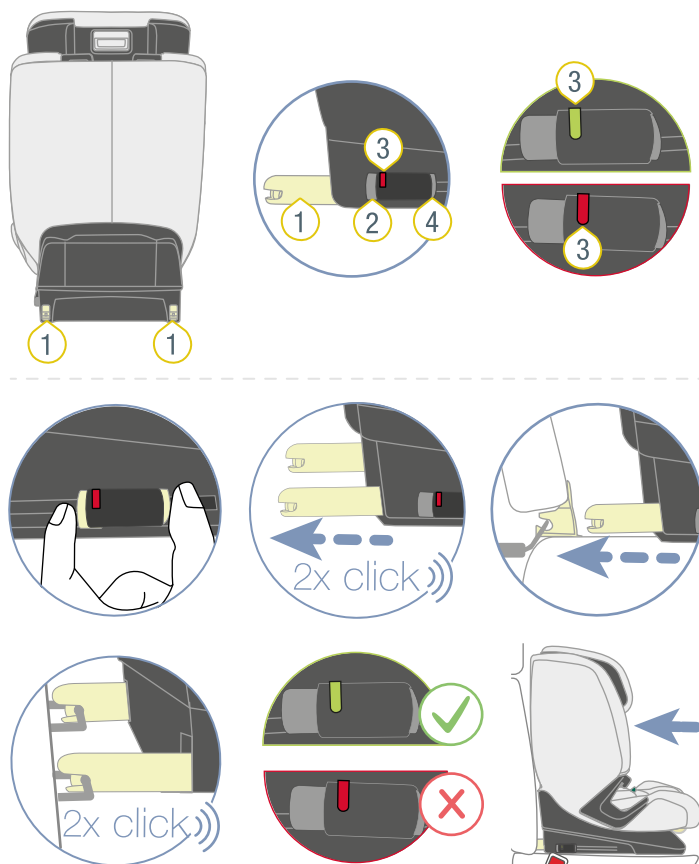
TIP I sjældne tilfælde kan autostolen kun begrænset indstilles på bilsæder med i-Size-godkendelse.

- Egnet er bilsæder, vi har kontrolleret og godkendt. Disse findes i vores typeliste under <https://manuals.britax.com/product/P1078-1>.

TIP Alternativ kan du også scanne QR-koden.

TIP Listen over køretøjer blev oprettet i henhold til kravene for standarden UN R129 og indeholder køretøjsmodeller, hvori produktet ved udgivelsens tidspunkt er testet i henhold til anvisningerne i brugsvejledningen. Angivelserne for en særlig køretøjsmodel er dog ikke en garanti for monteringen af produktet i den angivne køretøj, og kunderne anvises om, at de for at montere produktet altid skal anvende brugsvejledningen.

TIP Hvis det ønskede køretøj ikke er opført, bedes du kontakte os.



1) ISOFIX-låsearm

3) ISOFIX-indikator

2) Oplåsningknap

4) Sikringsknap

1. Tryk sikringsknappen **4** og oplåsningknapen **2** mod hinanden, og skub ISOFIX-låsearmen **1** maksimalt ud.
 - ✓ ISOFIX-låsearmen **1** går hørbart i indgreb.
2. Skub den anden ISOFIX-låsearm **1** ligeledes maksimalt ud.
 - ✓ Den anden ISOFIX-låsearm **1** går hørbart i indgreb.
 - ✓ Begge ISOFIX-låsearme **1** er kørt maksimalt ud.
3. Forbind ISOFIX-låsearmene **1** med ISOFIX-holdebøjlerne på bilsædet.

i ISOFIX-låsearme kan køres ind, når disse er gået i indgreb i bilsædets ISOFIX-holdebøjler.

- ✓ Begge ISOFIX-låsearme **1** gør hørbart i indgreb.
- ✓ Begge ISOFIX-indikatorer **3** viser farven grøn.

⚠ ADVARSEL Fare for kvæstelser pga. beskadiget autostol. Sørg for at begge ISOFIX-låsearme er gået helt i indgreb. Begge ISOFIX-indikatoren skal vise farven grøn.

4. Spænd ISOFIX-forbindelsen ved at presse autostolen med kraft ind i bilsædets ryglæn.

TIP Jo bedre det er spændt, jo højere er beskyttelsesvirkningen.

5. Øg ISOFIX-forbindelsens spænding ved at presse med kraft foran i siden af produktet.

TIP Vi anbefaler at presse produktet skiftevist til højre og venstre.

6. Kontrollér om ISOFIX-låsearme **1** befinder sig på samme position.

① ISOFIX-låsearmenes positioner vises på produktet ved hjælp af tal. Disse tal findes oven over ISOFIX-indikatorerne. Begge ISOFIX-indikatorerne skal vise samme tal

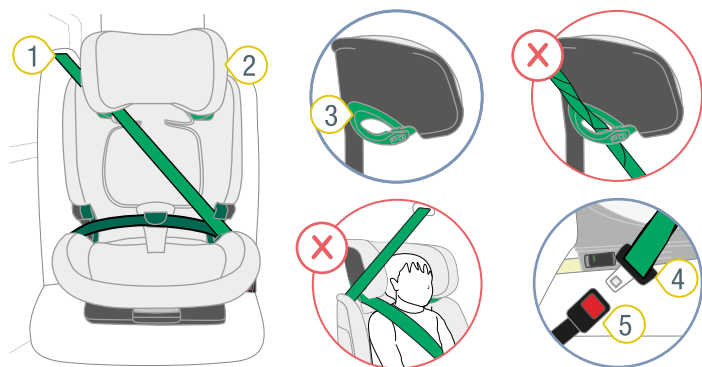
7. Kontrollér, om ISOFIX-låsearmene **1** er forbundet med ISOFIX-holdebøjlerne på begge sider ved at trække i autostolen.

✓ Hvis ingen af ISOFIX-låsearme **1** kan løsnes, så er begge sikkert forbundet med køretøjet.

4.1.3 Fastgør SICT-elementet

► Fastgør SICT-elementet (på "SICT", side 6).

4.1.4 Sikr bilselen



- ① Diagonalsele
- ② Nakkestøtte
- ③ Lysegrøn seleholder
- ④ Låsetunge
- ⑤ Selelås

- Indstil nakkestøtten **2** til den højeste position.
- Åbn den lysegrønne seleholder **3**.
- Før diagonalselen **1** ind i den lysegrønne seleholder **3** i nakkestøtten **2**.

⚠ ADVARSEL Fare for kvæstelser ved forkert seleretning. Diagonalselen er en integreret sikkerhedsbestanddel af autostolen. Andre seleretninger påvirker sikkerheden negativ.

- Kontrollér seleretningen.
- Sørg for at diagonalselen peger modsat autostolens orientering.
- Brug **ikke** autostolen på bilsædet, når seleforløbet peger fremad.
- Sæt låsetungen **4** ind i selelåsen **5**.
- Læg hofteselen i begge mørkegrønne seleføringer.
- Læg diagonalselen **1** på selelåsens **5** side ind i den mørkegrønne seleføring.

⚠ ADVARSEL Fare for kvæstelser ved forkert kraftoverførsel.

- Kontrollér selelåsens position.
- Brug **ikke** autostolen på bilsædet, når selelåsen ikke befinder sig i området omkring den mørkegrønne seleføring.

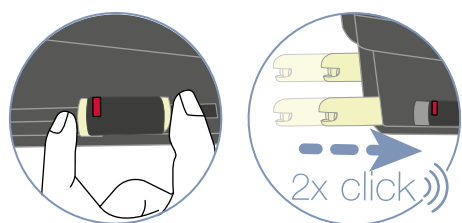
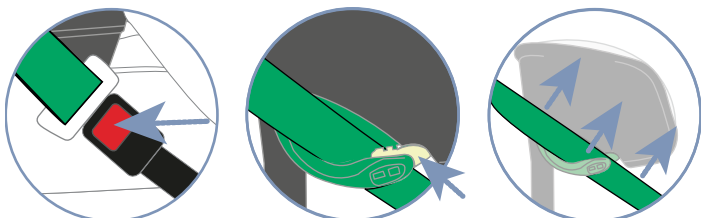
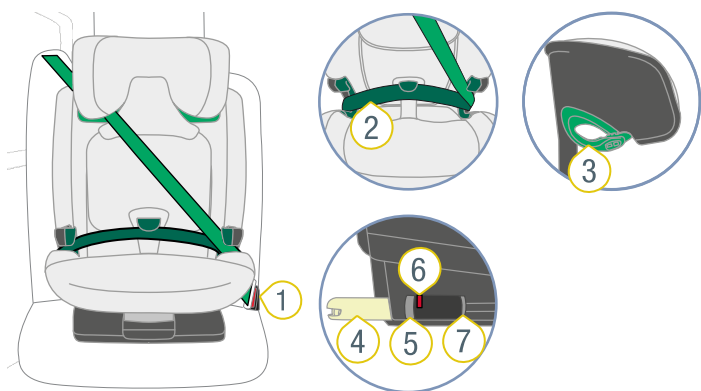
4.2 Løsning af autostolen (med ISOFIX)

⚠ ADVARSEL

Fare for kvæstelser pga. ikke-sikrede genstande

Ved hårde opbremsninger eller en kollision kan den ikke-sikrede autostol kvæste køretøjets passagerer.

- Sørg for, at autostolen altid er sikret i køretøjet, også når der ikke transporteres børn i bilen.



- ① Selelås
- ② 3-punkt-sele
- ③ Lysegrøn seleholder
- ④ ISOFIX-låsearm
- ⑤ Oplåsningsknap
- ⑥ ISOFIX-indikator
- ⑦ Sikringsknap

- ▶ Løsn 3-punkt-selen **2** ved at aktivere løsnekappen på selelåsen **1**.
- ▶ Åbn den lysegrønne seleholder **3**, ved at trykke knappen på seleholder **3** bagud
- ▶ Før diagonalselen ud af seleholderen **3**.
- ▶ Tryk sikringsknappen **7** og oplåsningsknappen **5** mod hinanden, og skub ISOFIX-låsearmen **4** tilbage i sædets underdel.

ⓘ Hvis løsnekappen ikke kan aktiveres, er ISOFIX-låsearmen ikke længere i indgreb. Træk i sædet.

- ▶ Skub den anden ISOFIX-låsearm **4** ligeledes tilbage i sædets underdel.
- ✓ Begge ISOFIX-låsearmene og køretøjet er beskyttet mod skader.

4.3 Sikring af autostolen (uden ISOFIX)

4.3.1 Valg af siddeplads

⚠ ADVARSEL

Fare for kvæstelser pga. front-airbag

Airbags er egnet til at holde voksne tilbage. Befinder autostolen sig for tæt på front-airbaggen, kan der opstå lettere til alvorlige kvæstelser ved en kollision.

- ▶ Hvis autostolen sikres på passagersædet, skal passagersædet skubbes bagud så meget som muligt.

- ▶ Læs og følg køretøjsmanualen.
- ▶ Vælg en egnet siddeplads.

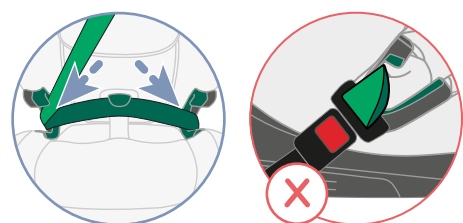
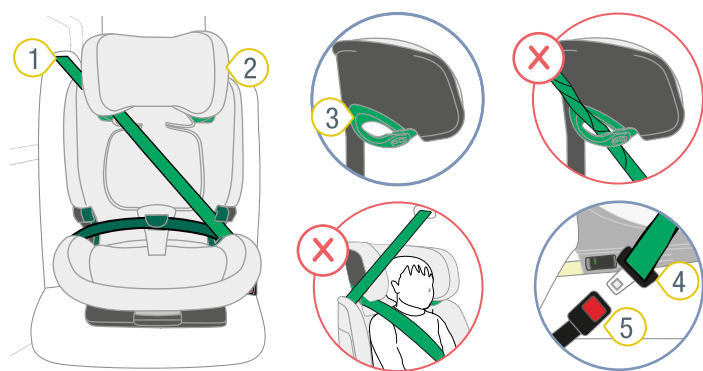
Godkendte bilsæder:

- Bilsæder, der er godkendte iht. i-Size er egnet.
 - TIP** I sjældne tilfælde kan autostolen kun begrænset indstilles på bilsæder med i-Size-godkendelse.
- Bilsæder med en godkendelse af type »Universal« iht. UN R16 (eller tilsvarende standard) er egnede.
 - TIP** De pågældende informationer findes i køretøjsmanualen.

4.3.2 Fastgør SICT-elementet

- ▶ Fastgør SICT-elementet (på "SICT", side 6).

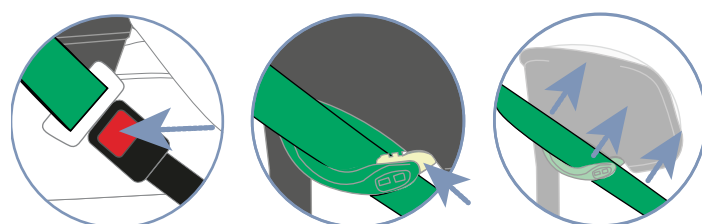
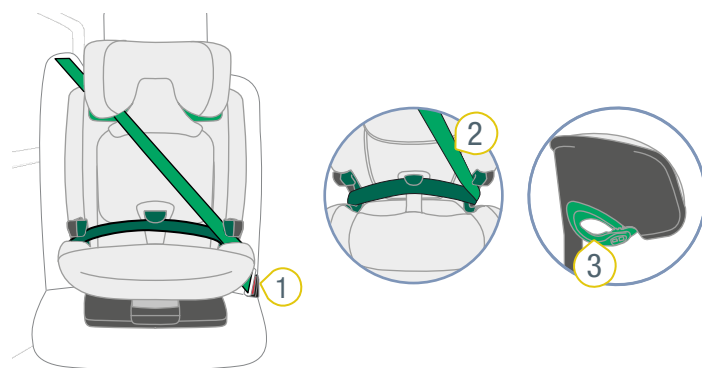
4.3.3 Sikr bilselen



- ① Diagonalsele
- ② Nakkestøtte
- ③ Lysegrøn seleholder
- ④ Låsetunge
- ⑤ Selelås

- ▶ Indstil nakkestøtten **2** til den højeste position.
- ▶ Åbn den lysegrønne seleholder **3**.
- ▶ Før diagonalselen **1** ind i den lysegrønne seleholder **3** i nakkestøtten **2**.
- ▲ **ADVARSEL** Fare for kvæstelser ved forkert seleretning. Diagonalselen er en integreret sikkerhedsbestanddel af autostolen. Andre seleretninger påvirker sikkerheden negativ.
 - ▶ Kontroller seleretningen.
 - ▶ Sørg for at diagonalselen peger modsat autostolens orientering.
 - ▶ Brug **ikke** autostolen på bilsædet, når seleforløbet peger fremad.
- ▶ Sæt låsetungen **4** ind i selelåsen **5**.
- ▶ Læg hofseselen i begge mørkegrønne seleføringer.
- ▶ Læg diagonalselen **1** på selelåsens **5** side ind i den mørkegrønne seleføring.
- ▲ **ADVARSEL** Fare for kvæstelser ved forkert kraftoverførsel.
 - ▶ Kontrollér selelåsens position.
 - ▶ Brug **ikke** autostolen på bilsædet, når selelåsen ikke befinder sig i området omkring den mørkegrønne seleføring.

4.4 Løsning af autostolen (uden ISOFIX)



- ① Selelås
- ② Diagonalsele
- ③ Lysegrøn seleholder

- ▶ Løsn 3-punkt-selen ved at trykke på løsneknappen på selelåsen **1**.
- ▶ Åbn den lysegrønne seleholder **3** ved at trykke knappen på seleholderen bagud.
- ▶ Før diagonalselen **2** ud af seleholderen **3**.

5 Fastspænding og løsning

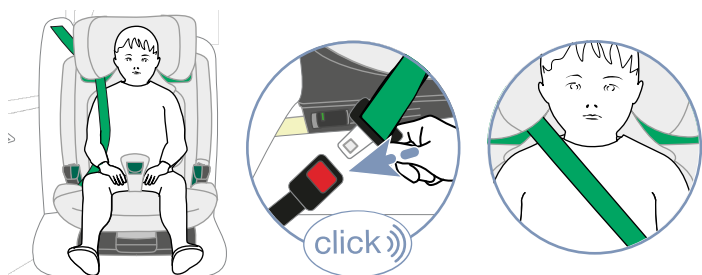
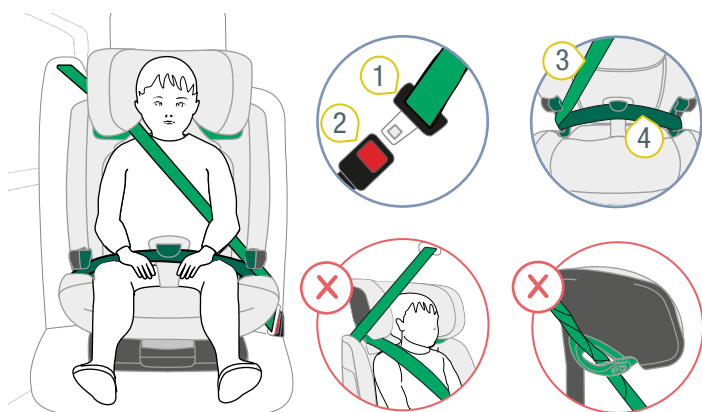
5.1 Barnets fastspænding

⚠ ADVARSEL

Fare for kvæstelser pga. seleløsere

Seleslapheder områder på køretøjets sikkerhedssele, der ligger rundt om barnets krop uden at være spændt. Seleslaphed påvirker beskyttelsesfunktionen negativt.

- Kontroller, at selerne er stramme og ikke er fordrejet.
- Undgå, at barnet bærer tykt tøj under selen.



- 1 Låsetunge
- 2 Selelås
- 3 Diagonalsele
- 4 Hoftesele
- 5 Mørkegrøn seleføring

- ▶ Lad barnet tage plads i autostolen.
- ▶ Sæt låsetungen **1** ind i selelåsen **2**.
- ▶ Læg hofteselen **4** ind i begge mørkegrønne seleføringer **5**.

⚠ **ADVARSEL** Kontroller, at hofteselen **ikke** er fordrejet.

- ▶ Læg diagonalselen **3** på selelåsens **2** side ind i den mørkegrønne seleføring **5**.

⚠ **ADVARSEL** Fare for kvæstelser af bughulen (område omkring mavens bløddele).

Kontroller at hofteselerne sidder så langt nede som muligt over barnets lyske.

- ▶ Før hofteselen **4** ind i den mørkegrønne SecureGuard.

⚠ **ADVARSEL** Fare for kvæstelser ved forkert sikring. Før **ikke** diagonalselen ind i den lysegrønne SecureGuard.

- ▶ Stram bilselen, ved at trække i diagonalselen **3**.

5.2 Kontrollér hver gang inden køreturen

Inden hver køretur kontrolleres for barnets sikkerheds skyld følgende punkter:

1. SICT-elementer ikke fastgjort
2. Nakkestøtten er indstillet korrekt.
3. Hofteselen ligger i begge de mørkegrønne seleføringer.
4. Hofteselen ligger i SecureGuard
5. Diagonalselen ligger på selelåsens side i den mørkegrønne seleføring.
6. Diagonalselen ligger i den lysegrønne seleholder.
7. Knappen på den lysegrønne seleholder er lukket.
8. Diagonalselen ligger **ikke** i SecureGuard
9. Diagonalselen forløber over midten af barnets nøgleben.
10. Diagonalselen ligger **ikke** tæt på barnets hals.
11. 3-punkt-selen er **ikke** fordrejet.
12. Autostolen anvendes korrekt med henblik på barnets alder og kropsstørrelse (på "Formål", side 4).

Bemærk desuden for brugen sammen med ISOFIX:

1. Begge ISOFIX-låsearme er gået i indgreb i ISOFIX-holdebøjlerne.
2. Begge ISOFIX-låsearme befinder sig i samme position.
3. Begge ISOFIX-indikatorer viser farven grøn.


⚠ ADVARSEL

Fare for kvæstelser pga. manglende kontrol

Under køreturen kan barnet prøve på at løsne selen eller autostolen. Er barnet eller autostolen ikke længere sikret, kan der opstå alvorlige kvæstelser helt hen til livsfare.

Hvis barnet eller autostolen ikke er sikret:

- ▶ Stands køretøjet omgående, så snart trafiksituationen tillader det.
- ▶ Kontroller, at autostolen er sikret.
- ▶ Kontroller, at barnet er sikkert spændt fast.

 Britax-Römer anbefaler at holde regelmæssige pauser under lange ture, for barnets komfort. Giv barnet mulighed for at bevæge sig.

5.3 Sådan løsnes barnet ud af selen

ADVARSEL

Fare for kvæstelser pga. ikke-sikrede genstande

Ved hårde opbremsninger eller en kollision kan den ikke-sikrede autostol kvæste køretøjets passagerer.

- Sørg for, at autostolen altid er sikret i køretøjet, også når der ikke transporteres børn i bilen.

-
- ▶ Tryk på oplåsingsknappen på seletåsen for at frigøre barnet.

6 Rengøring og vedligeholdelse

6.1 Betræk

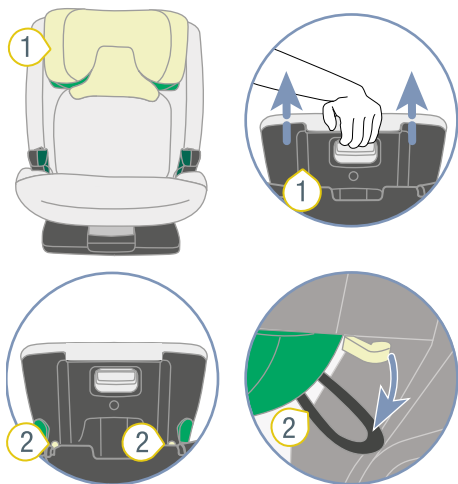
⚠ ADVARSEL

Fare for kvæstelser pga. manglende dele.

En sikker fastholdelse er ikke længere givet.

- ▶ Brug produktet **ikke** uden sædebetræk.

6.1.1 Fjern betrækket på nakkestøtten



① Nakkestøtte

② Stropper

- ▶ Kør nakkestøtten **1** så langt ud som muligt.
- ▶ Løsn løkkerne **2**.
- ▶ Træk nakkestøttens betræk **1** af.

6.1.2 Fjern betrækket på autostolen

- ▶ Åbn lynlåsen på bagsiden af produktet.
- ▶ Løsn betrækkets kanter i siderne.
- ▶ Træk betrækket af fremad.

6.1.3 Rengøring af betrækket

ⓘ Du kan fjerne følgende betræk og vaske dem i vaskemaskinen:

- Betrækket på nakkestøtten.
- Betrækket på sædeskålen.
- SecureGuards-betrækket.

- Bemærk angivelserne på betrækkets vaskemærke.
- Vask betrækket ved 30°C med et mildt vaskemiddel i vaskemaskinens program til finvask.
- Rengør plastdelene med sæbevand.
- Brug ingen skrappe rengøringsmidler (som opløsningsmidler).

6.1.4 Påsætning af betræk

⚠ ADVARSEL

Fare for kvæstelser pga manglende betræk

Betrækket er et integreret sikkerhedsbestanddel af autostolen. Anvendes betrækket ikke, kan det medføre alvorlige kvæstelser helt hen til livsfare.

- Brug aldrig autostolen uden det originale sædebetræk.
- Brug kun det originale Britax-Römer reserve-sædebetræk.
- Reservebetræk kan fås hos din forhandler.

⚠ ADVARSEL

Fare for kvæstelser ved fordrejede seler.

Fordrejede seler påvirker beskyttelsesfunktionen negativt.

- Kontrollér at selerne ikke er fordrejet.
- Sørg for at selerne ligger korrekt i betrækkets seleslidsler.

- ▶ Betrækket sættes på i omvendt rækkefølge.

6.2 Problemløsning

ISOFIX-forbindelse

ISOFIX-forbindelsen er integreret bestanddel af autostolen og opfylder vigtige funktioner til sikring af autostolen. Sørg for at ISOFIX-forbindelsen virker fejlfrit.

Muligt problem:

- ISOFIX-låsearme på autostolen kan ikke forbindes med ISOFIX-holdebøjlerne i køretøjet.

Løsning

- ▶ Rengør ISOFIX-holdebøjlerne i køretøjet

7 Opbevaring og bortskaffelse

7.1 Opbevaring

Såfremt di ikke bruger produktet i længere tid, skal du være opmærksom på følgende informationer.

- Opbevar produktet et sikkert og tørt sted.
- Overhold lagertemperaturen mellem 20 og 25 C°.
- Fralæg ingen tunge genstande på produktet.
- Opbevar ikke produktet i nærheden af varmekilder eller i direkte sollys.
- Beskyt produktet mod fugtighed, vand, væsker, støv og salttåge.

7.2 Bortskaffelse

- ▶ Produktet må ikke skilles ad.
- ▶ Sørg for at et defekt produkt ikke bruges af tredjemand.
 - [i Fjern godkendelsesmærkatet.](#)
- ▶ Overhold forskrifterne for bortskaffelse i dit land.

BRITAX RÖMER Child Safety EMEA
www.britax-roemer.com | contact@britax.com

BRITAX RÖMER Kindersicherheit GmbH
Theodor-Heuss-Straße 9
89340 Leipheim
Germany